



Fiche Espace

HALLS ET ESPACES DE CIRCULATION

Halls et circulations ont un rôle de distribution et de gestion des flux. Ces lieux de cheminement, vers les salles de classe notamment, doivent être mis à profit pour placer progressivement les élèves dans des dispositions favorables aux apprentissages. Ils peuvent également accueillir des activités pédagogiques, de socialisation calme ou de détente (concentration, disponibilité...).



MATERNELLE
ÉLÉMENTAIRE
COLLÈGE
LYCÉE GÉNÉRAL ET TECHNOLOGIQUE
LYCÉE PROFESSIONNEL



« L'intérieur de l'établissement manque d'espaces de repos et de détente. »*

Au cœur de la conception architecturale d'une école ou d'un établissement, les espaces de circulation et espaces interstitiels - halls, couloirs et escaliers - constituent un environnement favorable à la mise en condition pour se mettre au travail.

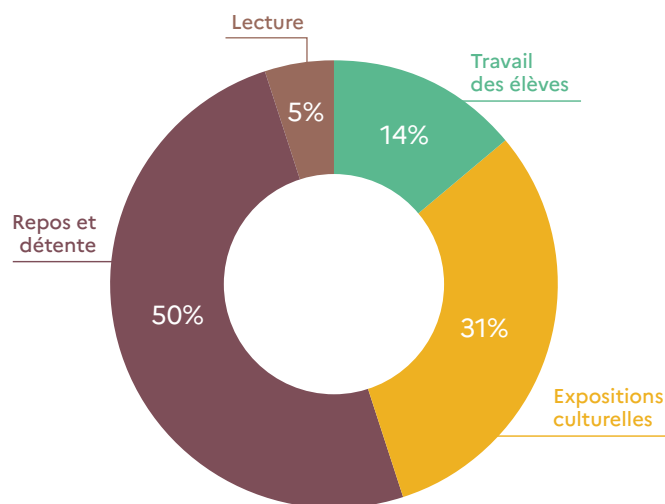
Ils offrent aux élèves la possibilité d'occuper certains temps de pause à l'abri des intempéries et d'y développer des activités **scolaires et de détente**, en bénéficiant d'une autonomie raisonnée et supervisée.

Les pratiques pédagogiques demandent parfois à mobiliser des **espaces pluriels** pouvant accueillir des modes de travail diversifiés. De petits groupes d'élèves peuvent s'installer dans les **espaces interstitiels** à proximité directe des salles de classe. De plus, les espaces interstitiels peuvent encourager le **travail de groupe** suivant différentes modalités de travail (oralité, recherches internet, outils de projection et de partage de contenu, etc.). Dans cette perspective, circulations, halls et espaces interstitiels doivent assurer l'équilibre entre **surveillance** et **autonomie des élèves**.

Le **hall** et les **couloirs** peuvent avoir vocation à devenir une **vitrine** de l'école et des activités qui s'y déroulent, dans la mesure où l'**affichage de travaux** et de **productions d'élèves** y est permis et rendu possible.

Question posée aux élèves

QUELLES ACTIVITÉS POURRAIENT SE DÉROULER DANS LES ESPACES INTÉRIEURS S'ILS SONT CONÇUS ET AMÉNAGÉS POUR LE PERMETTRE ? *



* Source : Concertation publique 2021 «Bâtir l'école ensemble» Ministère de l'Éducation nationale, de la Jeunesse et des Sports.

1. USAGES

USAGES ESSENTIELS

- **Circulation** : usage principal des couloirs et halls d'école. Une bonne gestion des flux d'élèves conditionne le fonctionnement harmonieux de l'école ou de l'établissement pour l'ensemble des usagers. Elle favorise la bonne orientation et évite les bousculades.
- **Accueil** : lien direct avec l'entrée de l'école ou de l'établissement scolaire avec vue sur le parvis qui permet qu'un personnel, contrôle cet accès principal.
- **Vitrine de l'établissement** : le hall est souvent la première expérience vécue par les usagers quotidiens ou ponctuels et les visiteurs extérieurs (parents, fournisseurs...).
- **Affichage** : affichage d'informations, de supports pédagogiques, voire des réalisations d'élèves.
- **Casiers des élèves** : permettant de mieux gérer le poids du cartable.
- **Détente et socialisation** : entre pairs et entre membres de l'équipe éducative et élèves. Le croisement d'usagers est propice à la discussion informelle, à la transmission d'informations.

DES HALLS ET CIRCULATIONS INCLUSIFS cela profite à tout le monde

Les **circulations larges et non encombrées** évitent les bousculades et facilitent la circulation d'élèves à mobilité réduite. Le respect de la réglementation en matière d'accessibilité garantit un égal accès à l'ensemble des espaces.

Les longs couloirs sans visibilité sur les espaces desservis peuvent être **anxiogènes**, leur préférer des **couloirs courts** donnant sur des espaces ouverts.

Au niveau des seuils, privilégier des espaces d'attente **confortables** et limiter les **forts stimuli sensoriels**.

Veiller au contraste visuel des couleurs et des matériaux. **Des bandes de guidages conformes** (au niveau des sols et des murs) et **une signalétique visible et lisible** facilitent l'accès, le déplacement et l'orientation de tous.

■ AUTRES USAGES POSSIBLES

• **Extension de la salle de classe** : pour qu'un élève ou une partie du groupe puisse sortir de la salle de classe afin de réaliser des activités d'apprentissage sous la supervision d'un adulte.

• **Regroupement des classes** : dans le cadre d'événements particuliers qui nécessitent la présence simultanée de tous les élèves dans un même espace. Le hall peut se prêter à ce type de configuration si l'acoustique y est adaptée.

• **Travail individuel** : d'un élève qui rattrape un exercice, révise une leçon, dans les couloirs ou dans le hall de l'école ou de l'établissement pendant les temps de pause.

• **Lecture** : pour permettre une activité de transition entre temps de loisir et temps de travail en classe. Les circulations et/ou le hall peuvent se prêter à cet usage.

• **Travail de groupe** : lorsque plusieurs élèves travaillent ensemble sur un devoir, partagent leur point de vue sur un exercice ou répètent un exposé, ils peuvent occuper les couloirs ou les assises présentes dans le hall. Cet usage est rendu possible par les aménagements pour les élèves qui le souhaitent, le temps entre les cours étant dédié prioritairement à la détente et la socialisation.

• **Détente et socialisation** : quand les circulations et le hall offrent le mobilier nécessaire pour que les élèves s'assoient, jouent et se divertissent calmement, par exemple sur les pauses méridiennes, ou par temps de pluie lorsque les espaces couverts extérieurs s'avèrent insuffisants.



POUR UNE ÉCOLE PLUS SÛRE

Les activités d'apprentissage réalisées dans les espaces interstitiels ne doivent pas gêner les impératifs de circulation.

L'organisation des activités dans les couloirs et les halls doit rester conforme à la réglementation incendie et à la mise en sûreté (PPMS), notamment en préservant les largeurs de passage et dans le choix des matériaux.

Le hall et les circulations sont pensés en partant d'une analyse des abords. Ils sont conçus de manière à en faciliter la surveillance.

Dans le cadre des mesures liées au risque d'intrusion, il est déconseillé d'afficher les emplois du temps devant les salles de classe.

* Source : Verbatim issu de la concertation publique 2021 "Bâtir l'école ensemble" Ministère de l'Éducation nationale, de la Jeunesse et des Sports

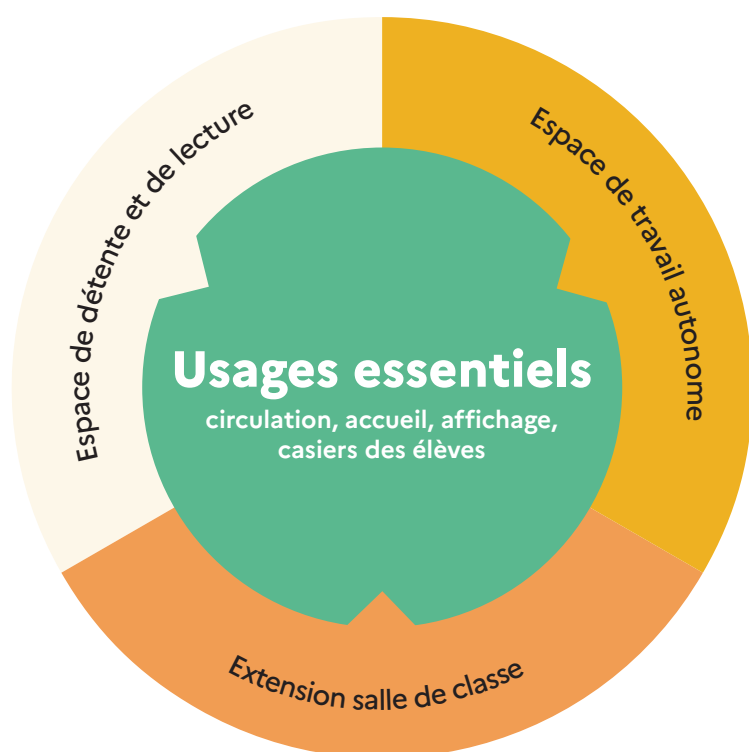
■ POINTS DE VIGILANCE

• Les implications en termes **acoustiques et visuels** d'une ouverture d'une salle de classe sur d'autres espaces d'apprentissage sont étudiées afin de ne pas gêner les autres classes.

*« Si des activités de travail de groupe sont installées dans les halls des écoles, collèges et lycées, il faut veiller à la façon dont on encadre leur volume sonore ; autant du point de vue technique (insonorisation) qu'humain (règles et surveillance). »**

• L'utilisation des **espaces interstitiels** pour les apprentissages est menée de manière à faciliter la supervision par adulte.

• Utiliser le hall de l'école ou de l'établissement comme **espace d'accueil** peut causer des **nuisances sonores**, gênantes pour les espaces pédagogiques situés à proximité.



« Il faut impliquer l'élève pour qu'il puisse s'approprier l'espace et qu'il prenne plaisir à venir à l'école, au collège ou au lycée. Les halls et les couloirs se prêtent bien à cette fonction. »*

* Source : Verbatim issu de la Concertation publique 2021 «Bâtir l'école ensemble» Ministère de l'Éducation nationale, de la Jeunesse et des Sports.

VOCATION	MOBILIER	ÉQUIPEMENT
USAGES ESSENTIELS		
Circulation		
Accueil Regroupe les dispositifs de fermeture et permet de centraliser la surveillance du seuil de l'école ou de l'établissement	Comptoir d'interface	Report des alarmes, interphones extérieurs, dispositifs de vidéosurveillance éventuellement, gestion des organes techniques du bâtiment (GTB)
Affichage Accueil des visiteurs, appropriation de l'espace par les usagers	Assises confortables types bancs, banquettes ou gradins, cimaises et surfaces d'affichage, estrade amovible de type praticable dans le hall	Cimaises correctement éclairées, écran si besoin de projection
Casiers des élèves Rangement des effets personnels des élèves	Casiers dans le hall ou dans les circulations larges, patères proches des salles de classe (école élémentaire)	
AUTRES USAGES POSSIBLES		
Travail autonome Terminer un exercice, avancer un projet de groupe, réviser ses leçons pour le jour suivant, partager des avis sur un exercice	Assises individuelles, tables et bancs fixes en vis-à-vis dans le hall d'accueil	Connectique informatique, accès possible au dispositif activable Wi-Fi
Extension de la salle de classe Ouvrir la salle de classe sur les espaces interstitiels	Petites tables, assises diversifiées et adaptées à l'espace ciblé (chaises à faible empattement, avec tablette, mange-debout), tableaux	Connectique informatique, accès possible au dispositif activable Wi-Fi
Détente et socialisation Faire une pause entre deux cours, lire, discuter avec un élève ou un professeur	Boîtes à livres, mobilier adapté à la lecture/ écoute de musique	Alcôves prévues dans les circulations au niveau des fenêtres ou dans le hall

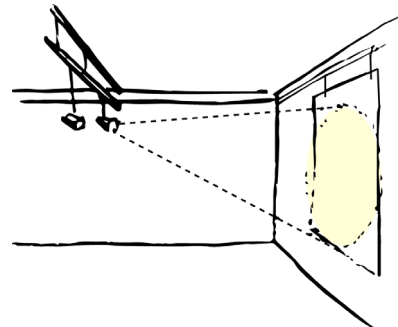
■ En allant plus loin

- Pour les constructions neuves et les réhabilitations d'envergure, des espaces de travail peuvent être inclus dans la circulation avec bancs et tablettes intégrées à condition de ne pas gêner la circulation et l'évacuation d'urgence. Ces espaces sont mobilisables en dehors des temps de cours (récréation, pause méridienne...) ou comme zone de détachement d'un petit groupe pendant un temps d'enseignement, selon le règlement intérieur et le projet d'école ou d'établissement.



■ Avec simplicité

- Avec des cimaises, des accroches murales et un éclairage adapté, le hall peut devenir un espace d'exposition pour les travaux d'élèves ou d'artistes.



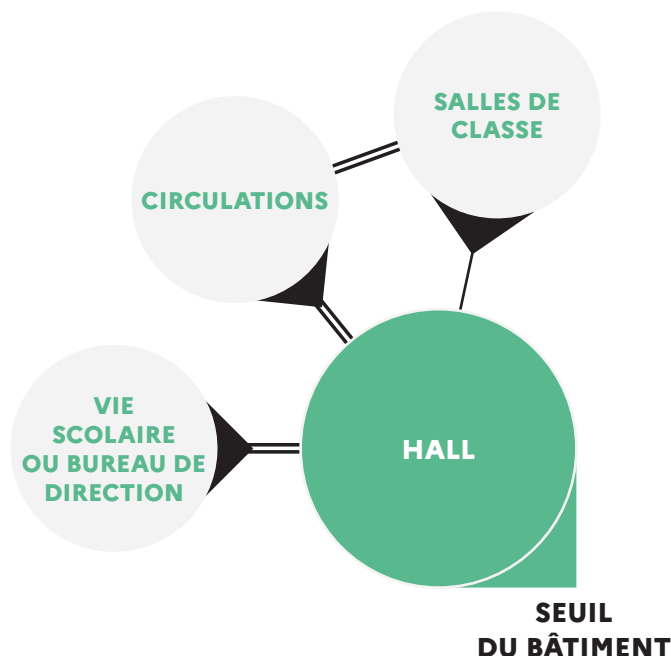
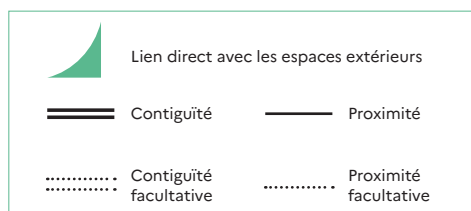
- Des inscriptions encourageantes permettent de rendre les escaliers plus attrayants.



■ LOGIQUES DE PROXIMITÉ

Le **hall**, directement lié au **seuil** du bâtiment, est la jonction entre le bâtiment scolaire et l'extérieur. Il sert de centre névralgique qui distribue les flux dans les circulations. Il est proche du bureau de la direction pour les écoles et de la **vie scolaire** pour les collèges et lycées, afin que le personnel puisse recevoir les visiteurs, accueillir les élèves qui arrivent en retard et surveiller les activités de travail et de détente prenant place dans le hall.

Les **casiers** sont localisés à proximité du **hall** ou des **espaces extérieurs** de l'établissement.



Les sujets d'attention

ÉVITER DE LOCALISER LE HALL D'ACCUEIL à proximité immédiate des **salles de classe**.

LES **CASIERS** seront préférablement situés dans un espace de **croisement** de flux et de passage ; éviter de les localiser dans des zones étroites et isolées au sein de l'établissement (les surfaces autour des casiers sont généreuses pour ne pas gêner la circulation et éviter les bousculades).

2. PRINCIPES DE DIMENSIONNEMENT



20 m²

lorsque le hall se résume à un sas de circulation. À adapter en fonction des usages abrités. Si l'accueil est assuré par une loge, prévoir **8 m²** a minima pour celle-ci.



Fourchette
pour les
circulations

Largeur de

3 m

minimum lorsque les deux côtés de la circulation présentent des entrées vers des salles de classe.

2,5 m

lorsque les salles n'occupent qu'un côté.

3. PRÉCONISATIONS TECHNIQUES ET D'ÉQUIPEMENT

Pour en savoir plus, les lecteurs pourront utilement se référer aux notices techniques.

THÈME	ATTENTES ET POINTS DE VIGILANCE SPÉCIFIQUES À L'ESPACE
Lumière	L'éclairage naturel constitue un plus dans toute surface de circulation pour animer les espaces et créer du lien vers l'extérieur. Ce besoin devient impératif dans un hall qui accueille des activités pédagogiques. Un complément peut être apporté en éclairage artificiel sur certains points, avec de l'éclairage spécifique en sus pour de l'exposition.
Acoustique	Le traitement de la réverbération est important dans ces espaces souvent très vastes pour préserver le confort. L'isolement acoustique des salles attenantes doit également faire l'objet d'une attention particulière.
Thermique / ventilation	Le renouvellement de l'air doit être assuré. Le confort thermique du hall et le renouvellement de l'air doivent être assurés, en particulier si les espaces sont mobilisés pour d'autres usages que la circulation.
Numérique	Réseau sans fil activable. Prévoir quelques branchements en sus dans les espaces investis par les activités pédagogiques, ainsi que 2 prises de courant et une connexion filaire pour 15 m ² de hall. La loge, si elle existe, doit être équipée d'un visiophone pour contrôler l'entrée.
Réseaux (hors numérique)	Points d'eau bien répartis et étudiés pour limiter la consommation. Sonorisation pour sonnerie et diffusion de musique. 1 prise de courant tous les 10 mètres linéaires de circulation pour le ménage.
Matériaux / couleurs / signalétique	Les revêtements de sols et de la partie basse des murs des circulations sont très sollicités et doivent être lessivables. Un travail sur la couleur peut s'affirmer dans ces espaces au service de la signalétique et de l'orientation dans l'équipement. Veiller au contraste visuel des couleurs et des matériaux.

AVANT DE SE LANCER

- La signalétique déployée permet-elle à tous les usagers de se repérer facilement dans l'espace ?
- Comment concilier sécurité, confort et usage pédagogique des circulations ?
- Par quels aménagements les halls et circulations peuvent-ils devenir des espaces d'appropriation de l'établissement par les élèves ?

D'autres informations disponibles sur le site
<https://batiscolaire.education.gouv.fr/>