



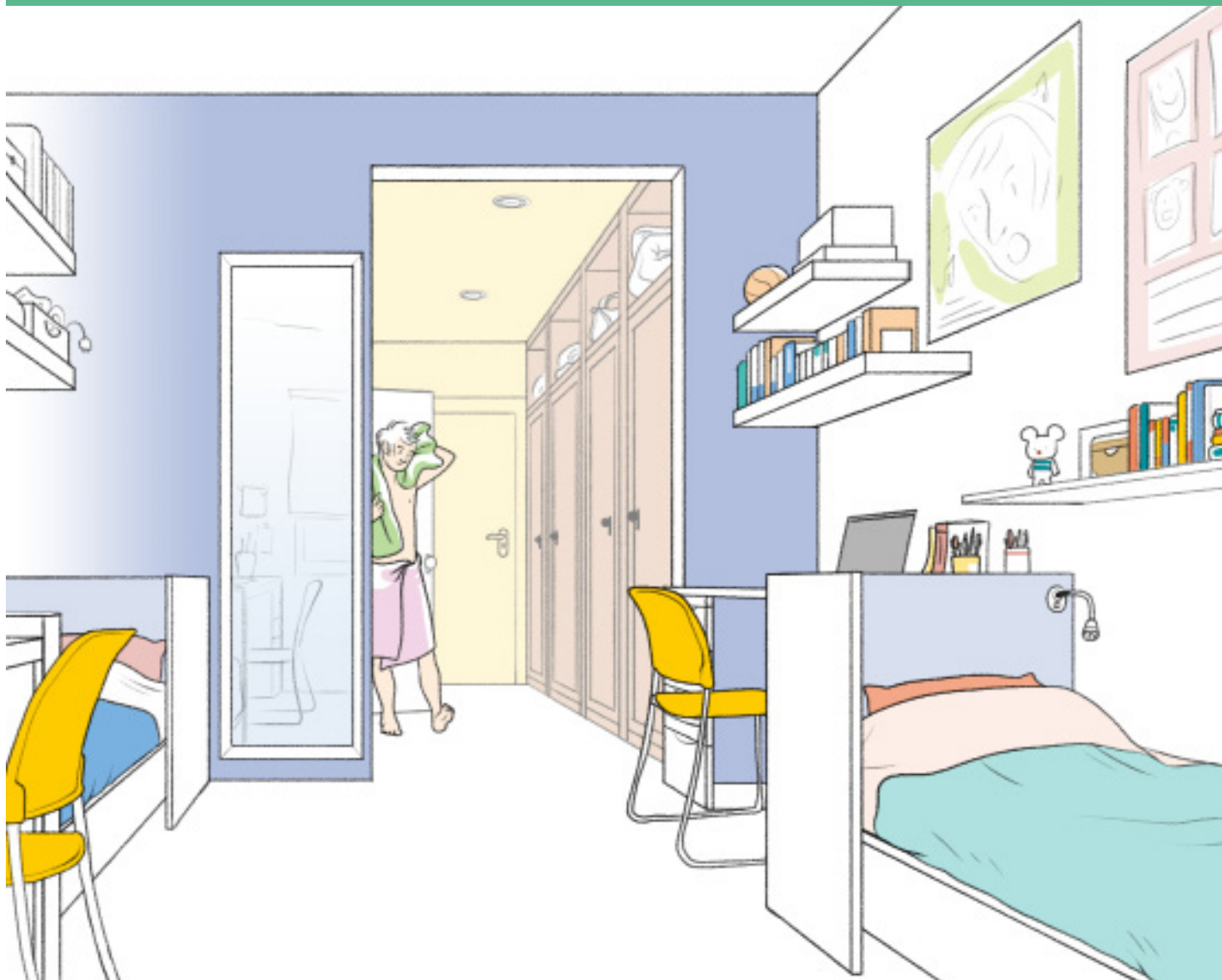
MINISTÈRE
DE L'ÉDUCATION
NATIONALE

*Liberté
Égalité
Fraternité*

Fiche Espace «Bâtir l'école»

CHAMBRES DES INTERNES

Espace dédié en priorité au sommeil, la chambre est un lieu d'intimité propice au travail personnel. L'interne personnalise son espace au profit de ses apprentissages, de moments de détente et de sociabilité avec ses pairs.



« L'intimité et le confort sont deux éléments fondamentaux à prendre en compte pour le bien-être des élèves. »*

Multifonctionnelle, la chambre permet de se reposer, d'échanger avec ses pairs, de se détendre et se ressourcer pour permettre à chaque élève accueilli d'être au meilleur de ses capacités le lendemain pour une scolarité sereine et réussie.

Le confort de cet espace est particulièrement travaillé, avec des aménagements, du mobilier et des équipements de bonne qualité, propices au développement d'usages diversifiés de travail et de détente.

Attribuée à un ou plusieurs élèves pour la durée de toute une année scolaire, la chambre d'internat revêt la figure d'un petit "chez soi" que chaque élève s'approprie pour s'y sentir à l'aise. **La personnalisation de l'espace est rendue possible sans obérer pour autant les ré-attributions ultérieures** : possibilités d'affichage, de rangement des effets personnels, de choix des mobiliers, etc. Les collégiens sont nombreux à préférer

les chambres partagées quand les lycéens souhaitent le plus souvent des chambres individuelles. Les chambres ne sont pas mixtes.

Il peut être possible de **mobiliser une partie des chambres pour l'accueil de personnes extérieures durant les vacances scolaires** (formations d'adultes, groupes d'échanges culturels et linguistiques, résidences temporaires d'artistes, etc). La période estivale est particulièrement propice à cette utilisation, les élèves n'étant plus présents. Pour que cette utilisation se déroule dans de bonnes conditions, il est nécessaire que les parties prenantes établissent une convention d'utilisation, qui encadre le transfert de responsabilité pour exonérer le chef d'établissement de tout problème éventuel.

« La chambre joue un rôle prépondérant dans l'adaptation à la vie d'interne des nouveaux arrivants et arrivants. »*

* Source : Verbatim issu de la campagne d'entretiens 2022-3 "Bâtir l'école ensemble" Ministère de l'Éducation nationale et de la Jeunesse

1. USAGES

USAGES ESSENTIELS

- **Sommeil** : literie de qualité et aménagements permettant un confort thermique, visuel et sonore sont nécessaires afin de favoriser le sommeil des internes.
- **Rangement des affaires personnelles** : l'élève laisse ses effets personnels (vêtements, nécessaire de toilette, livres, objets liés aux loisirs, matériel scolaire, etc.) dans des placards et rangements qui lui sont attribués dans sa chambre. Le rythme hebdomadaire de l'internat est marqué par les allers-retours des élèves entre domicile et établissement, l'élève hébergé devant chaque semaine ranger ses affaires et stocker sa valise en début de semaine pour la reconstituer en fin de semaine. La valise doit donc elle aussi disposer d'un rangement simple d'usage.
- **Apprentissage** : un bureau ou plan de travail par élève pour favoriser le travail individuel. Cet espace bénéficie d'un niveau d'éclairage sur table et d'un confort acoustique vis-à-vis du bruit des circulations propices à la concentration des internes.
- **Isolement** : la chambre propose à chaque interne un espace lui permettant de s'isoler s'il le souhaite. Cet usage peut être associé à l'espace réservé au sommeil. Des aménagements spécifiques tels que des assises, ou des alcôves peuvent aussi être prévus pour les moments de lecture, par exemple.

UNE CHAMBRE INCLUSIVE cela profite à tout le monde

Le développement d'une offre mixant chambres doubles et individuelles est favorable à l'accueil d'une diversité de profils d'élèves, qu'ils soient en situation de handicap ou non, en donnant la possibilité d'isoler ou de regrouper des élèves au cas par cas pour leur procurer le confort et/ou l'équipement dont certains d'entre eux ont besoin.

Des chambres situées au rez-de-chaussée permettent d'accueillir plus facilement des élèves à mobilité réduite et facilitent l'évacuation du bâtiment en cas de besoin.

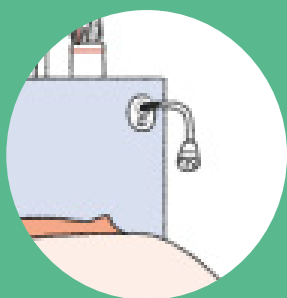
Certains élèves étant particulièrement sensibles au bruit, le traitement acoustique des espaces constitue un élément essentiel, conjuguant l'isolation sonore entre espaces et l'isolation des gaines et canalisations (sanitaires et douches notamment).

Les couleurs pastel sont préférées aux teintes vives, a minima dans un contingent de chambres.



■ AUTRES USAGES POSSIBLES

- **Personnalisation** : La chambre fait figure de second "chez soi" pour l'interne, il peut la personnaliser. Par exemple, des tableaux d'affichage en liège, des tableaux d'écriture blancs, complétés d'étagères permettant de disposer des objets personnels répondent à cet usage.
- **Détente** : écouter de la musique, jouer à des jeux vidéo ou de société...
- **Activités sportives** : quelques pompes pour un réveil sportif, une petite séance de yoga avant de s'endormir..., sont rendus possibles par une surface au sol suffisante et/ou des équipements adaptés (barre de traction...).



POUR UN INTERNAT PLUS SÛR

Faciliter le verrouillage des portes avec des boutons moletés et le blocage des accès grâce au mobilier pour se barricader dans cet espace en cas d'intrusion malveillante.

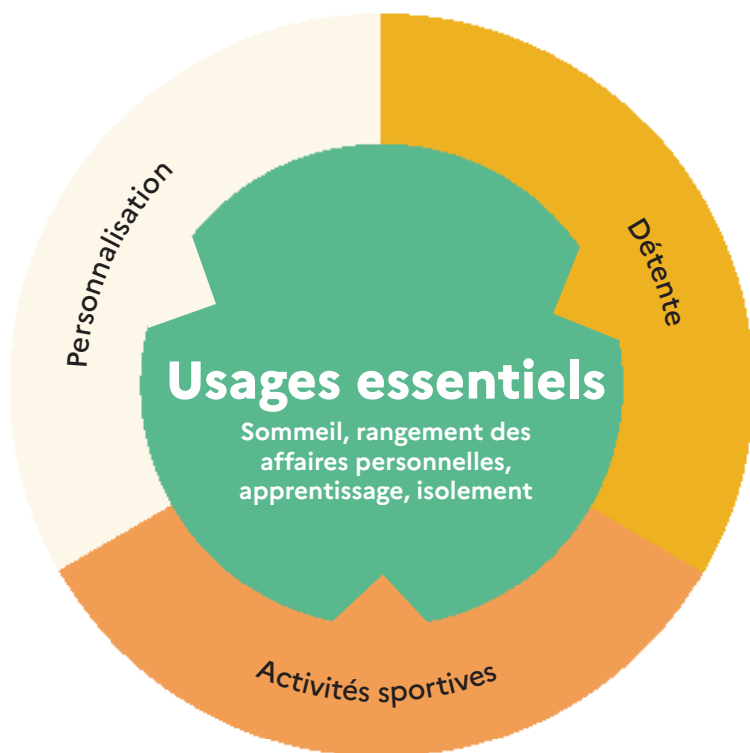
Préférer les ouvrants à l'italienne couplés à des volets roulants pour assurer une ventilation adéquate des espaces tout en protégeant la chambre de l'intrusion et du risque de chute.

Étudier le choix du mobilier et les aménagements intérieurs en évitant les arêtes contondantes néfastes en cas de chute.

Maintenir les accès dégagés.

■ POINTS DE VIGILANCE

- La question de la sécurité est essentielle, notamment pour des usagers mineurs. **L'organisation spatiale des chambres** des internes et le positionnement des accès et des chambres d'assistants d'éducation est stratégique.
- Le **confort acoustique** est essentiel pour garantir des conditions de vie confortables. Le bruit généré par les équipements sanitaires est minimisé autant que possible et l'isolement acoustique des chambres est traité de façon à limiter la propagation du bruit entre chambres et vis-à-vis des circulations et espaces communs,
- Un **mobilier robuste, qualitatif et facilement nettoyable** est privilégié. Les internes peuvent être associés au moment de son choix.



« La sécurité des internes est un point essentiel : il faut notamment être en mesure de contrôler les allées et venues, il en va de la responsabilité du chef d'établissement » *

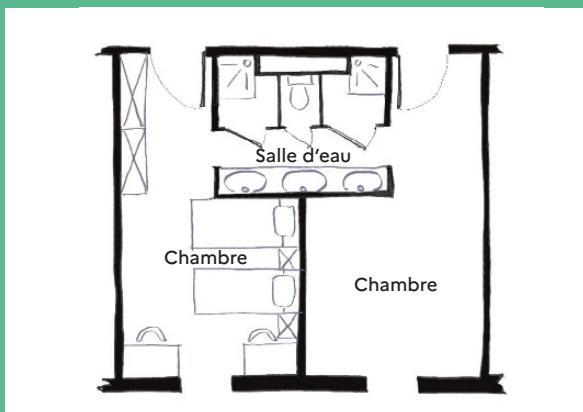
« Proposer des chambres confortables, c'est favoriser le bien-être et donc les apprentissages » *

* Source : Verbatim issu de la campagne d'entretiens 2022-3 "Bâtir l'école ensemble" Ministère de l'Éducation nationale et de la Jeunesse

VOCATION	MOBILIER	ÉQUIPEMENT
USAGES ESSENTIELS		
Sommeil	Lit(s) avec matelas	Lampe d'appoint, prise de courant
Rangement des affaires personnelles	Console(s) ou étagères à proximité du lit, placards de rangements des vêtements et valises, penderie	
Apprentissages Travail individuel	Bureau(x), chaise(s), tiroirs	Lampe d'appoint, prises électriques au niveau du bureau, dispositif activable Wi-Fi
Isolement	Fauteuil ou assise souple avec parois permettant de générer une sensation d'isolement acoustique et visuel	Liseuse, prises
AUTRES USAGES POSSIBLES		
Personnalisation		Panneaux d'affichage, tableaux
Détente	Fauteuil ou assise souple, bureau	Lampe d'appoint, dispositif activable Wi-Fi
Activités sportives		Barre de traction, tapis de sol

■ En allant plus loin

- Il est possible de mettre en commun une salle de bains entre deux chambres d'internes. Douches et sanitaires peuvent alors être partagés et optimisés en nombre.



■ Avec simplicité

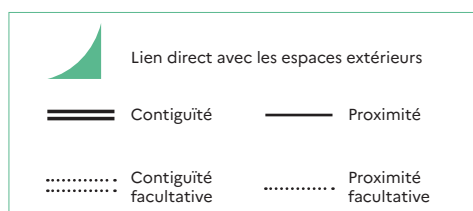
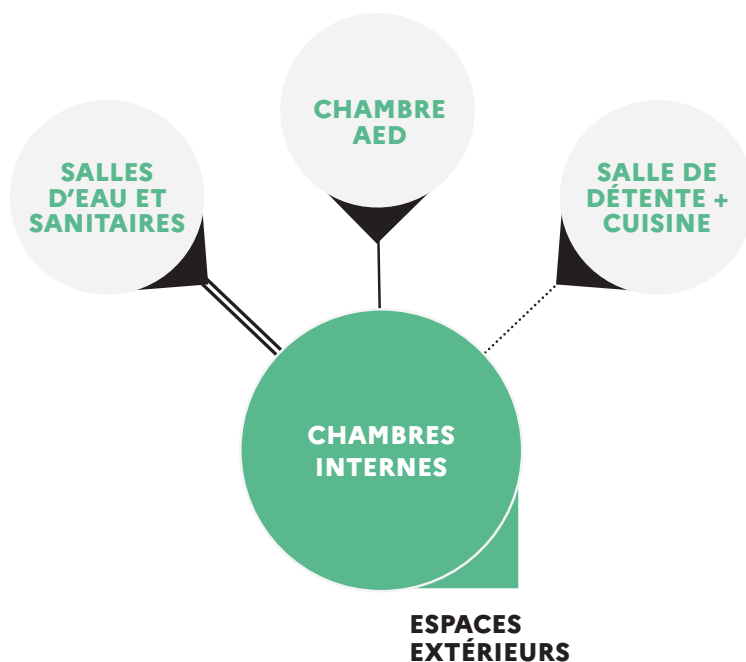
- Un simple fauteuil peut permettre de proposer une assise différente de la chaise ou du lit, permettant une posture de détente ou de travail différenciée



■ LES LOGIQUES DE PROXIMITÉ

La chambre doit être en contiguïté avec une salle d'eau et des sanitaires, idéalement avec une porte d'accès direct sans nécessité de passer par les circulations. Un positionnement de blocs sanitaires entre plusieurs chambres peut également s'avérer pertinent. La chambre de l'assistant d'éducation doit se trouver à proximité afin qu'il puisse simplement surveiller un ensemble de chambres. Lorsqu'elles existent, la salle de détente et la cuisine collective doivent être localisées dans le même ensemble géographique pour faciliter les aller-retours vers et depuis les chambres.

L'internat doit par ailleurs disposer d'un accès facilité à des espaces extérieurs ainsi qu'aux espaces de restauration mutualisés à l'échelle de l'établissement.



Les sujets d'attention

LA LOCALISATION DE L'INTERNAT à proximité de l'établissement et de ses installations facilite la mutualisation et permet d'envisager un accès aux chambres en journée ou sur certains créneaux horaires si le projet d'établissement le permet. Dans le cas contraire, des espaces et fonctionnalités doivent être dédoublés (salle de restauration, installations sportives).

2. PRINCIPES DE DIMENSIONNEMENT



Les chambres simples et doubles sont préférées aux chambres collectives. Il est recommandé de prévoir à minima 20% de chambres individuelles, voire davantage dans le cas d'accueil de publics majeurs.

- Chambre individuelle : **10 m² minimum** (hors salle d'eau)
- Chambre double : **16 m² minimum** (hors salle d'eau)

Une attention particulière est portée aux proportions des chambres : une largeur minimum de 3 mètres est recherchée.



Hauteur minimale libre : 2,50 m

Il est possible de prévoir ponctuellement des alcôves disposant d'une hauteur plus basse.

3. PRÉCONISATIONS TECHNIQUES ET D'ÉQUIPEMENT

Pour en savoir plus, les lecteurs pourront utilement se référer aux notices techniques.

THÈME	ATTENTES ET POINTS DE VIGILANCE SPÉCIFIQUES À L'ESPACE
Lumière	Éclairage naturel impératif. Protections solaires en fonction de l'orientation. Occultation obligatoire. Articuler éclairage direct et indirect, en tenant compte de la réflexion des parois.
Acoustique	L'isolement acoustique des chambres doit être particulièrement soigné, tant vis-à-vis des chambres voisines que des circulations. Les équipements techniques (douches et sanitaires) sont les plus silencieux possible.
Thermique / ventilation	La conception de la ventilation assure les conditions de renouvellement pour disposer d'un air sain. Les fenêtres disposent d'ouvrants maniables par les occupants. Une attention particulière est portée au confort thermique de mi-saison et d'été.
Numérique	Réseau filaire et sans fil activable et 1 RJ45 par bureau.
Réseaux (hors numérique)	A minima trois prises de courant par occupant, réparties au bureau et à proximité du lit. Une prise en sus pour le ménage.
Matériaux / couleurs / signalétique	Les revêtements sont choisis au regard d'un travail global sur l'ambiance. Le revêtement de sol peut contribuer au travail sur l'acoustique. Il doit être lessivable.

AVANT DE SE LANCER

- Quel est le public accueilli : collégiens ? lycéens ? étudiants post-bac ? publics spécifiques ?
- L'aménagement des chambres prend-il suffisamment en compte le bien-être des élèves ?
- Comment générer un sentiment d'appartenance et d'appropriation de la part des internes ?
- L'internat a-t-il vocation à être accessible à d'autres publics à certaines périodes de l'année ?

D'autres informations disponibles sur le site
<https://batiscolaire.education.gouv.fr/>