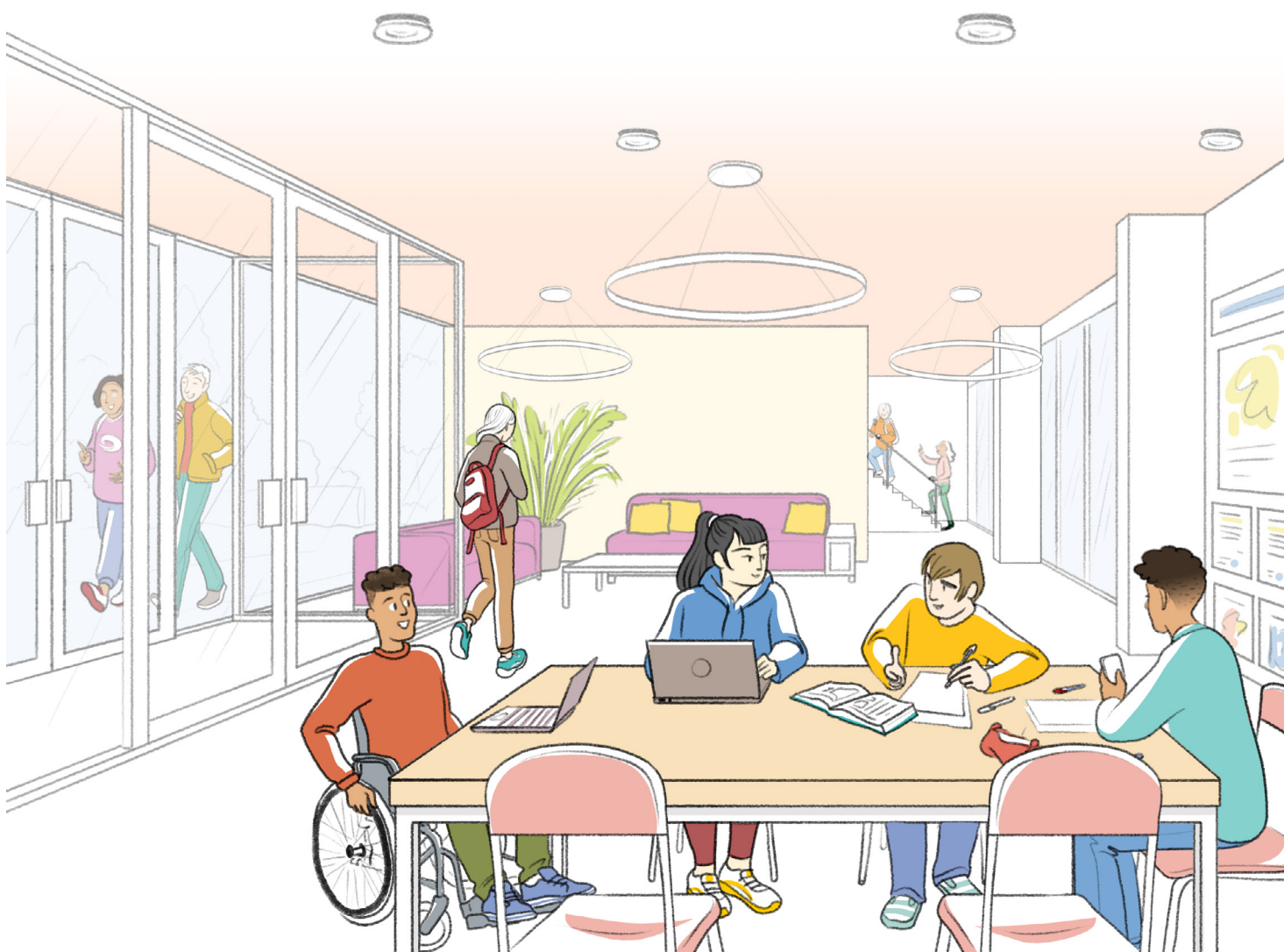




Fiche Espace «Bâtir l'école»

HALLS ET ESPACES DE CIRCULATION DE L'INTERNAT

Les halls et circulations ont un rôle de distribution et de gestion des flux. Lieux de vie, ils peuvent également être mis à profit pour des moments de socialisation, de calme et de détente ou pour des temps de travail, en autonomie et en groupe.



« Il faut impliquer l'interne pour qu'il prenne plaisir à résider sur place. Les halls et les couloirs se prêtent bien à cette fonction »*

Au cœur de la conception architecturale d'un internat, les espaces de circulation et espaces interstitiels - halls, couloirs et escaliers - sont fondateurs du **sentiment de bien-être et de sécurité** associé au cadre de vie et d'étude offert par l'internat.

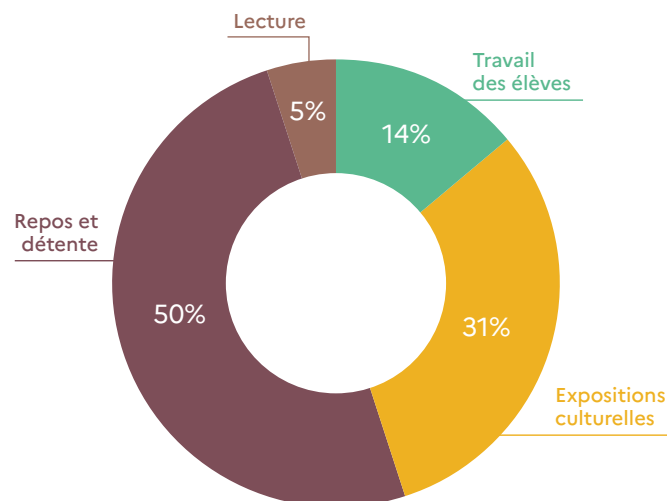
Ils peuvent être investis pour y développer des **activités scolaires et de loisirs**. Notamment pour des usages complémentaires à ceux de la **salle d'étude** et de la **salle de détente** avec une **autonomie raisonnée et supervisée**.

Le hall et les couloirs peuvent avoir vocation à devenir une **vitrine de l'internat** et des activités qui s'y déroulent. Utiliser ces espaces de circulation des flux pour des

affichages relatifs à la vie commune et personnaliser avec les internes leur décoration facilite la diffusion des informations et l'appropriation de l'internat par ses principaux usagers.

Question posée aux élèves

QUELLES ACTIVITÉS POURRAIENT SE DÉROULER DANS LES ESPACES INTÉRIEURS S'ILS SONT CONÇUS ET AMÉNAGÉS POUR LE PERMETTRE ? *



* Source : Verbatim issu de la campagne d'entretiens 2022-3 "Bâtir l'école ensemble" Ministère de l'Éducation nationale et de la Jeunesse

1. USAGES

USAGES ESSENTIELS

- **Circulation** : une bonne gestion des flux d'internes conditionne le fonctionnement harmonieux de l'internat. Dans le même temps, elle favorise la bonne orientation des usagers et évite les bousculades.
- **Socialisation** : entre pairs et entre membres de l'équipe éducative et internes, le croisement d'usagers est propice à la discussion informelle et à la transmission d'informations.

DES HALLS ET CIRCULATIONS INCLUSIFS cela profite à tout le monde

Les **circulations larges et non encombrées** évitent les bousculades et facilitent la circulation d'élèves à mobilité réduite. Le respect de la réglementation en matière d'accessibilité garantit un égal accès à l'ensemble des espaces.

Les longs couloirs sans visibilité sur les espaces desservis peuvent être anxiogènes, leur préférer **des couloirs courts** donnant sur des espaces ouverts.

Au niveau des seuils, privilégier des **espaces d'attente confortables** et limiter les forts **stimuli sensoriels**.

Veiller au contraste visuel des couleurs et des matériaux. Des **bandes de guidages** conformes (au niveau des sols et des murs) et **une signalétique visible et lisible** facilitent l'accès, le déplacement et l'orientation de tous.



■ AUTRES USAGES POSSIBLES

- **Détente** : quand les circulations et le hall offrent le mobilier nécessaire pour que les internes s'assoient, jouent et se divertissent calmement.
- **Travail individuel** : d'un interne qui révise une leçon dans les couloirs ou dans le hall de l'internat pendant les temps libres ou d'étude.
- **Travail de groupe** : lorsque plusieurs élèves travaillent ensemble sur un devoir, partagent leur point de vue sur un exercice ou répètent un exposé, ils peuvent occuper les couloirs ou les assises présentes dans le hall. ;
- **Affichage** : mise en valeur d'informations, de tableaux, d'œuvres des élèves, d'affiches...



POUR UN INTERNAT PLUS SÛR

Les activités réalisées dans les espaces interstitiels ne doivent pas gêner les impératifs de circulation. L'organisation des activités dans les couloirs et les halls doit rester conforme à la réglementation incendie et à la mise en sûreté (PPMS), notamment en préservant les largeurs de passage et dans le choix des matériaux.

Le hall et les circulations sont pensés en partant d'une analyse des abords. Ils sont conçus de manière à en faciliter la surveillance.

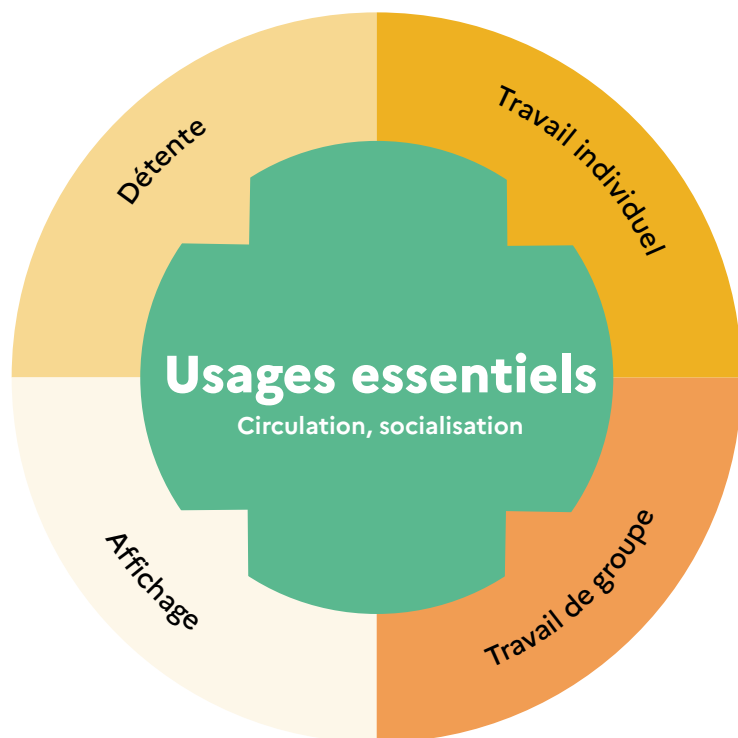
■ POINTS DE VIGILANCE

- Prendre en compte **la question acoustique** au sein des espaces de circulation, afin de préserver le calme des chambres et de la salle d'étude.

*« Si des activités de travail de groupe sont installées dans les halls des internats, il faut veiller à la façon dont on encadre leur volume sonore ; autant du point de vue technique (insonorisation) qu'humain (règles et surveillance). »**

- L'utilisation des espaces interstitiels pour les activités de travail et de loisirs est menée de manière à en faciliter la supervision.

* Source : Verbatim issu de la campagne d'entretiens 2022-3 "Bâtir l'école ensemble" Ministère de l'Éducation nationale et de la Jeunesse



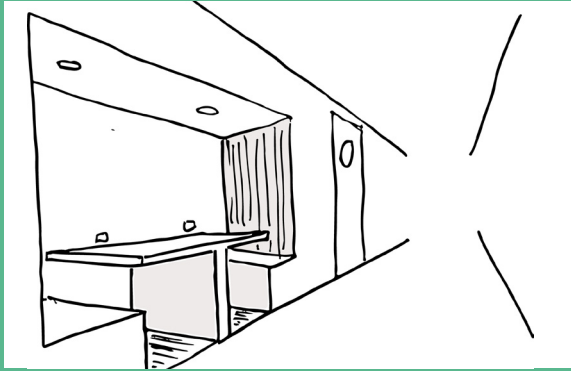
« Le hall est parfois un espace de socialisation pour les élèves qui aiment se retrouver en petit comité. »*

*Source : Verbatim issu de la campagne d'entretiens 2022-3 "Bâtir l'école ensemble" Ministère de l'Éducation nationale et de la Jeunesse

VOCATION	MOBILIER	ÉQUIPEMENT
USAGES ESSENTIELS		
Circulation		
Socialisation		Alcôves prévues dans les circulations au niveau des fenêtres ou dans le hall, prises de courant
AUTRES USAGES POSSIBLES		
Travail autonome : individuel et collectif Terminer un exercice, avancer un projet de groupe, réviser ses leçons pour le jour suivant, partager des avis sur un exercice	Assises individuelles, tables et bancs fixes en vis-à-vis	Prises de courant, accès possible au dispositif activable Wi-Fi
Détente	Boîtes à livres, mobilier adapté à la lecture/ écoute de musique	Alcôves prévues dans les circulations au niveau des fenêtres ou dans le hall
Affichage	Cimaises et surfaces d'affichage	Cimaises correctement éclairées, écran

■ En allant plus loin

• Pour les constructions neuves et les réhabilitations d'envergure, des espaces de travail peuvent être inclus dans la circulation avec bancs et tablettes intégrées ; à condition de ne pas gêner la circulation et l'évacuation d'urgence. Ces espaces sont mobilisables en dehors des temps de cours (récréation, pause méridienne...) ou comme zone de détachement d'un petit groupe pendant un temps d'enseignement, selon le règlement intérieur et le projet d'école ou d'établissement.



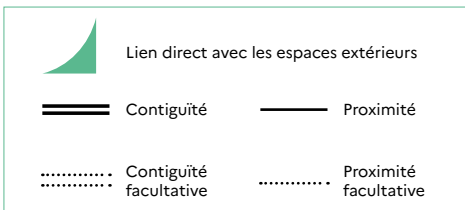
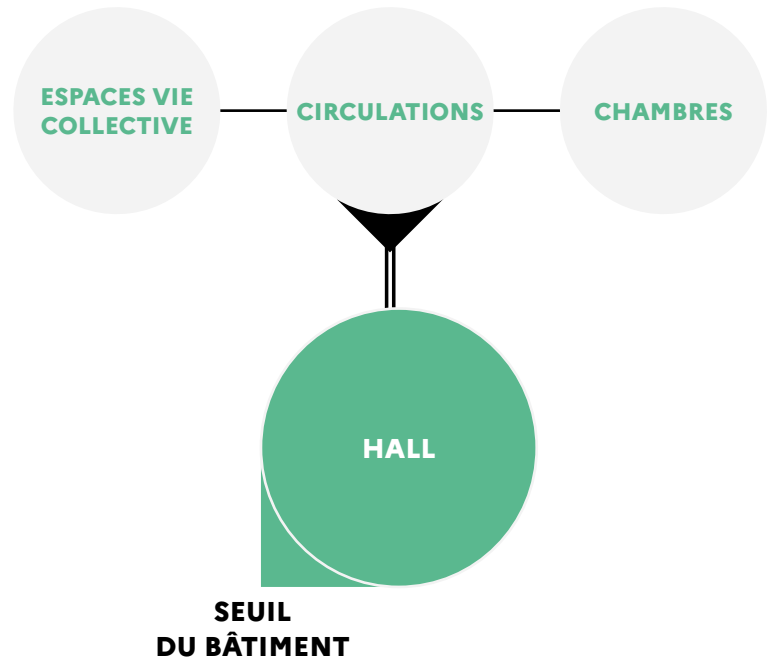
■ Avec simplicité

• Affiches et tableaux peuvent être installés dans le hall pour le décorer ou mettre en avant des événements, des productions, etc.



■ LES LOGIQUES DE PROXIMITÉ

Le hall, directement lié au **seuil du bâtiment**, est la jonction entre l'internat, l'établissement scolaire auquel il est attaché ou l'extérieur. Il sert de centre névralgique qui distribue les flux dans les circulations. La distinction d'une **zone dédiée aux chambres** et d'une autre **dédiée à la vie collective** est au bénéfice de la **tranquillité** des internes et de l'apaisement de leur cadre de vie.



*Les sujets
d'attention*

ÉVITER DE LOCALISER LE HALL D'ACCUEIL à proximité directe des chambres

2. PRINCIPES DE DIMENSIONNEMENT



20 m² minimum

lorsque le hall se résume à un sas de circulation.
À adapter en fonction des usages abrités.



Fourchette pour les circulations : **Largeur de 3 m**

minimum lorsque les deux côtés de la circulation présentent des entrées vers des chambres.

2,5 m

lorsque les chambres n'occupent qu'un côté.

3. PRÉCONISATIONS TECHNIQUES ET D'ÉQUIPEMENT

Pour en savoir plus, les lecteurs pourront utilement se référer aux notices techniques.

THÈME	ATTENTES ET POINTS DE VIGILANCE SPÉCIFIQUES À L'ESPACE
Lumière	L'éclairage naturel constitue un plus dans toute surface de circulation pour animer les espaces et créer du lien vers l'extérieur. Un complément peut être apporté en éclairage artificiel sur certains points, avec de l'éclairage spécifique en sus pour des expositions.
Acoustique	Le traitement de la réverbération est important dans ces espaces souvent très vastes pour préserver le confort. L'isolation acoustique des chambres si attenantes doit également faire l'objet d'une attention particulière.
Thermique / ventilation	Le renouvellement de l'air doit être assuré. Le confort thermique du hall et le renouvellement de l'air doivent être assurés, en particulier si les espaces sont mobilisés pour d'autres usages que la circulation.
Numérique	Réseau sans fil activable. Prévoir quelques branchements en sus dans les espaces investis par les activités de détente et d'apprentissage, ainsi que 2 prises de courant et une connexion filaire pour 15 m ² de hall.
Réseaux (hors numérique)	Points d'eau à envisager selon la proximité d'autres locaux (sanitaires, cuisine) et étudiés pour limiter la consommation. Sonorisation pour sonnerie et diffusion de musique. 1 prise de courant tous les 10 mètres linéaires de circulation pour le ménage.
Matériaux / couleurs / signalétique	Les revêtements de sols et de la partie basse des murs des circulations sont très sollicités et doivent être lessivables. Un travail sur la couleur peut s'affirmer dans ces espaces au service de la signalétique et de l'orientation dans l'équipement. Veiller au contraste visuel des couleurs et des matériaux.

AVANT DE SE LANCER

- La signalétique déployée permet-elle à tous les usagers de se repérer facilement dans l'espace ?
- Comment concilier sécurité, confort et usages variés des circulations ?
- Par quels aménagements les halls et circulations peuvent-ils être appropriés par les internes ?

D'autres informations disponibles sur le site
<https://batiscolaire.education.gouv.fr/>